

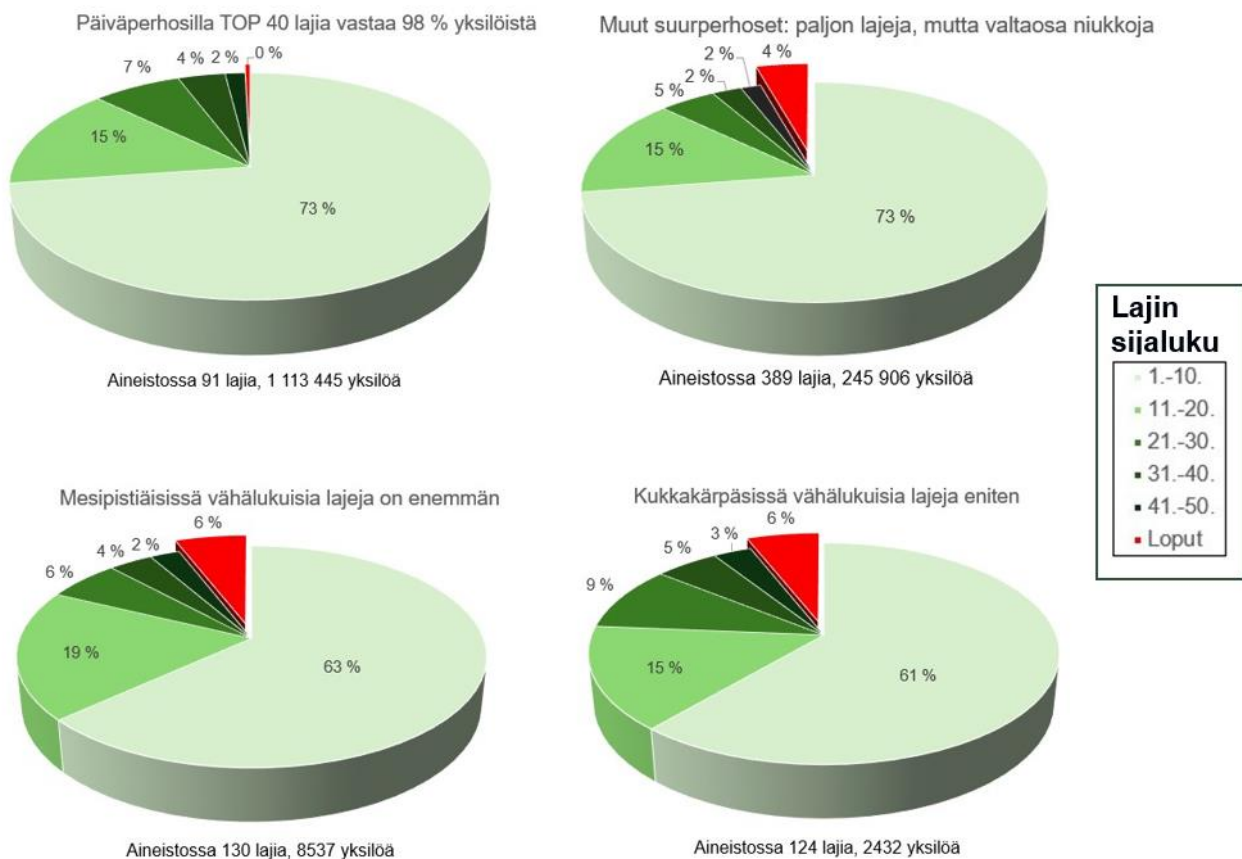
EU:n pölyttäjäseurantaan valmistautuminen: lajiston opettelua tukevat lajilistat eri pölyttäjäryhmistä

Janne Heliölä, Suomen ympäristökeskus (24.3.2026)

Alla on esitetty kahdesta tietolähteestä poimittuja lajilistoja erikseen päiväperhosten, muiden suurperhosten, mesipistiäisten ja kukkakärpästen osalta. Näiden lajilistojen avulla voit alustavasti hahmottaa, mitä ovat laskennoissa **yleisimmin vastaan tulevat lajit**, ja **kuinka laaja lajijoukko tulisi hallita**, jotta laskennoista voi selvitä.

Kussakin lajiryhmässä selvä enemmistö vastaan tulevista yksilöistä koostuu vain 10-20 yleisimmästä lajista. Hallitsemalla noin 50 lajin määrityksen pystyy yleensä nimeämään jo yli 95 % vastaan tulevista yksilöistä. Kaikissa lajiryhmissä on silti monia melko yleisenäkin esiintyviä, mutta vaikeasti määritettäviä lajeja. Harjoittelussa on tärkeää panostaa etenkin näihin lajeihin ja lajiryhmiin/pareihin.

Erakkomehiläisten ja kukkakärpästen osalta maastossa lajilleen määritettävissä olevien lajien joukko on varsin suppea – vain joitain kymmeniä lajeja, näistäkin monet harvoin tavattavia. Näissä ryhmissä merkittävä osa yksilöistä kerätään siis talteen määritettäviksi.



Syken kansalaisseurannassa vuosina 1999-2021 tavatut päiväperhoslajit.

Aineisto sisältää pääasiassa maatalousympäristöjä, mutta myös monia muita elinympäristöjä.

*Vaikea määrittää luotettavasti lajilleen.

Sija	Laji	Tieteellinen nimi	Yhteensä yksilöitä
1.	Tesmaperhonen	<i>Aphantopus hyperantus</i>	241043
2.	Lanttuperhonen	<i>Pieris napi</i>	130685
3.	Lauhahiipijä	<i>Thymelicus lineola</i>	103005
4.	Nokkosperhonen	<i>Aglais urticae</i>	74242
5.	Sitruunaperhonen	<i>Gonepteryx rhamni</i>	69538
6.	Angervohopeatäplä	<i>Brenthis ino</i>	51756
7.	Neitoperhonen	<i>Nymphalis io</i>	49961
8.	Niittyhopeatäplä	<i>Boloria selene</i>	41019
9.	Kangasperhonen	<i>Callophrys rubi</i>	33939
10.	Loistokultasiipi	<i>Lycaena virgaureae</i>	31172
11.	Metsänokiperhonen	<i>Erebia ligea</i>	30548
12.	Piippopaksupää	<i>Ochlodes sylvanus</i>	25364
13.	Hopeasinisiipi	<i>Polyommatus amandus</i>	19853
14.	Orvokkihopeatäplä	<i>Speyeria aglaja</i>	14680
15.	Idänniittyperhonen	<i>Coenonympha glycerion</i>	14580
16.	Ketohopeatäplä	<i>Fabriciana adippe</i>	14474
17.	Niittysinisiipi	<i>Cyaniris semiargus</i>	12265
18.	Tummapapurikko	<i>Lasiommata maera</i>	12035
19.	Herukkaperhonen	<i>Polygonia c-album</i>	10747
20.	Virnaperhonen*	<i>Leptidea sinapis</i>	10510
21.	Kangassinisiipi*	<i>Plebejus argus</i>	9102
22.	Karttaperhonen	<i>Araschnia levana</i>	8946
23.	Auroraperhonen	<i>Anthocharis cardamines</i>	8843
24.	Ohdakeperhonen	<i>Vanessa cardui</i>	8610
25.	Pursuhopeatäplä	<i>Boloria euphrosyne</i>	8481
26.	Ketosinisiipi*	<i>Plebejus idas</i>	8294
27.	Hohtosinisiipi	<i>Polyommatus icarus</i>	7788
28.	Pihlajaperhonen	<i>Aporia crataegi</i>	7323
29.	Keisarinviitta	<i>Argynnis paphia</i>	6374
30.	Ratamoverkkoperhonen	<i>Melitaea athalia</i>	5998
31.	Mustatäplähiipijä	<i>Carterocephalus silvicola</i>	5977
32.	Paatsamasinisiipi	<i>Celastrina argiolus</i>	5135
33.	Pikkuapollo	<i>Parnassius mnemosyne</i>	4803
34.	Amiraali	<i>Vanessa atalanta</i>	4718
35.	Ketokultasiipi	<i>Lycaena hippothoe</i>	4445
36.	Suruvaippa	<i>Nymphalis antiopa</i>	4075
37.	Ruskohopeatäplä	<i>Eumedonia eumedon</i>	3584
38.	Juolukkasinisiipi	<i>Agriades optilete</i>	3525
39.	Pikkukultasiipi	<i>Lycaena phlaeas</i>	3421
40.	Naurisperhonen	<i>Pieris rapae</i>	2952
41.	Lehtosinisiipi	<i>Aricia artaxerxes</i>	2905
42.	Kaaliperhonen	<i>Pieris brassicae</i>	2895
43.	Suokeltaperhonen	<i>Colias palaeno</i>	2663
44.	Peltovirnaperhonen*	<i>Leptidea juvernica</i>	2649
45.	Keltaniittyperhonen	<i>Coenonympha pamphilus</i>	1782
46.	Metsäpapurikko	<i>Lasiommata petropolitana</i>	1648
47.	Kirjoverkkoperhonen	<i>Euphydryas maturna</i>	1467
48.	Mansikkakirjosiiپی	<i>Pyrgus malvae</i>	936
49.	Helmihopeatäplä	<i>Issoria lathonia</i>	541
50.	Keltaverkkoperhonen	<i>Euphydryas aurinia</i>	523
51.	Ritariperhonen	<i>Papilio machaon</i>	509
52.	Täpläpapurikko	<i>Pararge aegeria</i>	503
53.	Ruostenopsasiipi	<i>Thecla betulae</i>	486
54.	Haapaperhonen	<i>Limnitis populi</i>	426
55.	Tuominopsasiipi	<i>Satyrium pruni</i>	368
56.	Suohopeatäplä	<i>Boloria aquilonaris</i>	335

57.	Sinappiperhonen	<i>Pieris daplidice</i>	243
58.	Virnasinisiipi	<i>Glaucopteryx alexis</i>	223
59.	Rämehopeatäplä	<i>Boloria eunomia</i>	197
60.	Rinnehopeatäplä*	<i>Fabriciana niobe</i>	170
61.	Keltatäplähiipijä	<i>Carterocephalus palaemon</i>	166
62.	Tamminopsasiipi	<i>Favonius quercus</i>	113
63.	Isonokkosperhonen	<i>Nymphalis xanthomelas</i>	105
64.	Tummakirjosiipi	<i>Pyrgus alveus</i>	105
65.	Tummaverkkoperhonen	<i>Melitaea diamina</i>	102
66.	Häiveperhonen	<i>Apatura iris</i>	101
67.	Pikkuhäiveperhonen	<i>Apatura ilia</i>	61
68.	Suonokiperhonen	<i>Erebia embla</i>	56
69.	Luhtakultasiipi	<i>Lycaena helle</i>	55
70.	Isokultasiipi	<i>Lycaena dispar</i>	55
71.	Kannussinisiipi	<i>Cupido argiades</i>	45
72.	Rahkahopeatäplä	<i>Boloria frigga</i>	43
73.	Jalavanopsasiipi	<i>Satyrium w-album</i>	26
74.	Saraikkoniittyperhonen*	<i>Coenonympha tullia</i>	21
75.	Etelänhopeatäplä	<i>Argynnis laodice</i>	18
76.	Vaaleakeltaperhonen	<i>Colias hyale</i>	15
77.	Lehtohopeatäplä	<i>Boloria titania</i>	14
78.	Rämekylmänperhonen	<i>Oeneis jutta</i>	13
79.	Huhtasinisiipi	<i>Aricia nicias</i>	10
80.	Tummahäränsilmä	<i>Maniola jurtina</i>	8
81.	Kirjopapurikko	<i>Lopinga achine</i>	7
82.	Purohopeatäplä	<i>Boloria thore</i>	6
83.	Hietahainäperhonen	<i>Hipparchia semele</i>	5
84.	Kalliosinisiipi	<i>Scolitantides orion</i>	5
85.	Suokirjosiipi	<i>Pyrgus centaureae</i>	3
86.	Kirsikkaperhonen	<i>Nymphalis polychloros</i>	2
87.	Isoapollo	<i>Parnassius apollo</i>	2
88.	Kuusamaperhonen	<i>Limenitis camilla</i>	1
89.	Muurainhopeatäplä	<i>Boloria freija</i>	1
90.	Etelänkeltaperhonen	<i>Colias crocea</i>	1
91.	Idänhäränsilmä	<i>Hyponephele lycaon</i>	1

Syken kansalaisseurannassa vuosina 1999-2025 yleisimmin tavatut muut suurperhoslajit (havaittu ainakin 50 yksilöä).

*Vaikea määrittää luotettavasti lajilleen.

Tieteellinen nimi	Yksilöitä
Scotopteryx chenopodiata	52025
Hypomecis atomaria	23451
Chiasmia clathrata	20688
Odezia atrata	18738
Xanthorhoe montanata	18268
Euclidia glyphica	13479
Autographa gamma	8577
Polypogon tentacularia	8415
Scopula immorata	8287
Siona lineata	6494
Lomaspilis marginata	6131
Cabera pusaria	5928
Rheumaptera hastata	5108
Idaea serpentata	4064
Epirrhoe alternata	3106
Cabera exanthemata	2982
Cryptocala chardinyi	2893
Rivula sericealis	2159
Diacrisia sannio	1714
Protodeltote pygarga	1675
Zygaena viciae	1580
Macaria brunneata	1334
Idaea pallidata	1287
Scopula immutata*	1171
Scopula ternata*	1078
Hypena proboscidalis	1076
Camptogramma bilineata	1028
Eulithis populata	935
Xanthorhoe spadicearia	885
Jodis putata	834
Epirrhoe tristata	827
Timandra griseata	748
Rheumaptera subhastata	633
Archiearis parthenias	592
Aglia tau	545
Spargania luctuata	544
Callistege mi	525
Scopula floslactata*	510
Eilema lutarella	480
Adscita statices	476
Lomographa bimaculata	474
Arctia plantaginis	449
Chersotis cuprea	446
Rheumaptera undulata	445
Zygaena filipendulae	436
Angerona prunaria	436
Hydrelia flammeolaria	365
Macaria notata	331
Cybosia mesomella	310
Bupalus piniaria	310
Eulithis testata	308
Perizoma albulata	307
Pechipogo strigilata	295
Eupithecia satyrata*	294
Orgyia antiqua	260
Cerapteryx graminis	257
Dysstroma citrata	254
Cepphis advenaria	250
Lythria cruentaria	244
Xanthorhoe fluctuata	244
Petrophora chlorosata	225
Eupithecia pygmaeata*	200

Hemaris tityus	197
Atolmis rubricollis	191
Carsia sororiata	188
Syngrapha interrogationis	181
Euchoeca nebulata	180
Opisthograptis luteolata	158
Aethalura punctulata	158
Plagodis pulveraria	156
Lomographa temerata	152
Perizoma affinitata	148
Perizoma alchemillata	146
Euphyia unangulata	143
Idaea biselata*	141
Epirrhoe hastulata*	137
Lasiocampa quercus	128
Mesoleuca albicillata	119
Autographa bractea	99
Macaria liturata	99
Hyles gallii	92
Aplocera praeformata	91
Gandaritis pyraliata	89
Alcis repandata	88
Idaea emarginata*	87
Colostygia pectinataria	83
Epirrita autumnata	82
Xanthorhoe annotinata	79
Hypena crassalis	74
Macaria carbonaria	73
Abraxas sylvata	72
Lobophora halterata	71
Plemyria rubiginata	71
Drepana falcataria	71
Cyclophora albipunctata	70
Xanthorhoe quadrifasiata	69
Macaria alternata	68
Xanthorhoe ferrugata	66
Eulithis prunata	64
Hydriomena impluviata	62
Mesotype didymata	61
Dysstroma truncata	59
Eupithecia tantillaria*	58
Epirranthis diversata	57
Eupithecia vulgata	56
Ectropis crepuscularia	55
Ecliptopera silaceata	55
Colobochyla salicalis	53
Deltote bankiana	51
Epione vespertaria	51
Idaea aversata*	51

MAATALOUSALUEILLA TAVATUT LAJIT:

- 1) päiväperhoset
- 2) mesipistiäiset, ja
- 3) kukkakärpäset.

PÖLYSEURA-hankkeessa (2022) maatalousalueilla havaitut **päiväperhoslajit** määriin. Rinnalla esitetty lajin havaintomäärä metsäympäristöissä.

**Vaikea määrittää luotettavasti lajilleen.*

Laji	Tieteellinen nimi	Maatalous	Metsät
Tesmaperhonen	<i>Aphantopus hyperantus</i>	1087	57
Lauhahiipijä	<i>Thymelicus lineola</i>	727	37
Lanttuperhonen	<i>Pieris napi</i>	339	8
Kangasperhonen	<i>Callophrys rubi</i>	176	405
Nokkosperhonen	<i>Aglais urticae</i>	169	2
Angervohopeatäplä	<i>Brenthis ino</i>	130	11
Virnaperhoslaji*	<i>Leptidea-laji</i>	126	9
Idänniittyperhonen	<i>Coenonympha glycerion</i>	90	1
Auroraperhonen	<i>Anthocharis cardamines</i>	86	0
Piippopaksupää	<i>Ochlodes sylvanus</i>	69	23
Sitruunaperhonen	<i>Gonepteryx rhamni</i>	61	23
Niittyhopeatäplä	<i>Boloria selene</i>	47	16
Niittysinisiipi	<i>Cyaniris semiargus</i>	42	4
Loistokultasiipi	<i>Lycaena virgaureae</i>	40	7
Karttaperhonen	<i>Araschnia levana</i>	37	3
Mustatäplähiipijä	<i>Carterocephalus silvicola</i>	35	23
Hopeasinisiipi	<i>Polyommatus amandus</i>	34	3
Ketokultasiipi	<i>Lycaena hippothoe</i>	32	0
Kangassinisiipi*	<i>Plebejus argus</i>	30	217
Orvokkihopeatäplä*	<i>Speyeria aglaja</i>	27	7
Metsäpapurikko	<i>Lasiommata petropolitana</i>	19	81
Pihlajaperhonen	<i>Aporia crataegi</i>	19	10
Neitoperhonen	<i>Aglais io</i>	19	1
Ratamoverkkoperhonen	<i>Melitaea athalia</i>	18	41
Suokeltaperhonen	<i>Colias palaeno</i>	18	36
Tummapapurikko	<i>Lasiommata maera</i>	16	24
Keisarinviitta	<i>Argynnis paphia</i>	15	7
Herukkaperhonen	<i>Polygonia c-album</i>	15	1
Pursuhopeatäplä	<i>Boloria euphrosyne</i>	14	148
Ketohopeatäplä*	<i>Fabriciana adippe</i>	14	7
Ketosinisiipi*	<i>Plebejus idas</i>	13	55
Ohdakeperhonen	<i>Vanessa cardui</i>	13	0
Metsänokiperhonen	<i>Erebia ligea</i>	11	31
Amiraali	<i>Vanessa atalanta</i>	11	0
Paatsamasinisiipi	<i>Celastrina argiolus</i>	10	18
Saraikkoniittyperhonen*	<i>Coenonympha tullia</i>	10	0
Suruvaippa	<i>Nymphalis antiopa</i>	7	4
Pikkukultasiipi	<i>Lycaena phlaeas</i>	7	2
Hohtosinisiipi	<i>Polyommatus icarus</i>	6	1
Kaaliperhonen	<i>Pieris brassicae</i>	5	0
Keltaniittyperhonen*	<i>Coenonympha pamphilus</i>	4	1
Ritariperhonen	<i>Papilio machaon</i>	3	1
Kirjoverkkoperhonen	<i>Euphydryas maturna</i>	2	2
Naurisperhonen	<i>Pieris rapae</i>	2	0
Mansikkakirjosiiپی	<i>Pyrgus malvae</i>	2	0
Juolukkasinisiipi	<i>Agriades optilete</i>	1	25
Pikkuhäiveperhonen	<i>Apatura ilia</i>	1	0
Lehtosinisiipi	<i>Aricia artaxerxes</i>	1	0
Rahkahopeatäplä	<i>Boloria frigga</i>	1	0
Ruskosinisiipi	<i>Eumedonia eumedon</i>	1	0
Virnasinisiipi	<i>Glaucopsyche alexis</i>	1	0
Haapaperhonen	<i>Limenitis populi</i>	1	0

PÖLYSEURA-hankkeessa (2022) maatalousalueilla tavatut **mesipistiäislajit** määriin. Rinnalla esitetty lajin yksilömäärä metsäympäristöissä.

Huom: aineistot kerätty värimaljapyödyksillä, joten lajien runsaussuhteet eivät välttämättä vastaa linjalaskennoissa havaittavia.

*Vaikea määrittää luotettavasti lajilleen.

Laji	Tieteellinen nimi	Maatalous	Metsät	
Mantukimalaisen kaltaiset*	Bombus lucorum -ryhmä	555	361	
	Lasioglossum rufitarse	408	179	
Pensaskimalainen	Bombus pratorum	393	1052	
Sorokimalainen*	Bombus soroeensis	240	169	
	Lasioglossum leucopus	212	112	
Peltokimalainen	Bombus pascuorum	202	274	
	Halictus tumulorum	202	16	
	Lasioglossum albipes	191	25	
Mantuloiskimalainen*	Bombus bohemicus	130	109	
	Hylaeus confusus	115	71	
Kartanokimalainen	Bombus hypnorum	100	59	
	Lasioglossum fratellum	88	116	
Kanervakimalainen*	Bombus jonellus	81	192	
	Chelostoma campanularum	78	2	
Pensasloiskimalainen*	Bombus sylvestris	59	116	
	Andrena lapponica	58	137	
	Eucera longicornis	53	8	
	Sphecodes geoffrellus	50	34	
	Hoplitis claviventris	48	31	
	Hylaeus communis	45	15	
	Tarhakimalainen*	Bombus hortorum	44	14
		Chelostoma rapunculi	39	1
Hylaeus cardioscapus		32	2	
Andrena cineraria		29	31	
Hoplitis tuberculata		27	8	
Andrena haemorrhoa		24	16	
Halictus rubicundus		21	13	
Lasioglossum calceatum		21	7	
Macropis europaea		20	0	
Korpikimalainen		Bombus cingulatus	19	201
	Osmia uncinata	19	38	
Kivikkokimalainen	Bombus lapidarius	19	1	
	Hylaeus hyalinatus	19	0	
	Chelostoma florisomne	18	0	
Pitkäsiipikimalainen	Bombus sporadicus	17	11	
	Andrena coitana	16	1	
	Andrena fucata	15	20	
	Nomada flavoguttata	15	2	
	Kirjokimalainen	Bombus distinguendus	15	1
Hylaeus incongruus		14	22	
Macropis fulvipes		14	2	
Hylaeus annulatus		13	34	
Megachile analis		12	3	
Dufourea minuta		12	2	
Andrena subopaca		12	2	
Dufourea dentiventris		12	1	
Andrena minutuloides		12	0	
Anthidium punctatum		12	0	
Peltoloiskimalainen		Bombus campestris	11	13
Kaakonkimalainen		Bombus schrencki	10	15
	Sphecodes crassus	10	14	
	Panurgus calcaratus	10	7	
Hevoskimalainen	Bombus veteranus	10	1	
Juhannuskimalainen	Bombus humilis	10	0	
	Sphecodes pellucidus	9	11	

Lindenus albilabris	9	2
Bombus rupestris	9	2
Andrena wilkella	9	1
Bombus ruderarius	9	0
Epeoloides coecutiens	9	0
Lasioglossum zonulum	9	0
Megachile ligniseca	9	0
Nomada glabella	8	21
Osmia bicornis	8	1
Bombus semenoviellus	8	1
Sphecodes hyalinatus	7	25
Hylaeus brevicornis	7	9
Colletes daviesanus	7	4
Heriades truncorum	7	0
Bombus norvegicus	6	9
Nomada ruficornis	6	3
Lasioglossum villosulum	6	0
Hylaeus rinki	5	19
Hylaeus gracilicornis	5	19
Andrena fulvida	5	2
Andrena nigroaenea	5	0
Andrena praecox	5	0
Hylaeus dilatatus	5	0
Megachile versicolor	5	0
Osmia laticeps	4	2
Megachile nigriventris	4	2
Stelis ornatula	4	1
Bombus sylvorum	4	1
Bombus subterraneus	4	0
Nomada tormentillae	3	7
Anthophora furcata	3	6
Lasioglossum leucozonium	3	3
Sphecodes ferruginatus	3	3
Lasioglossum fulvicorne	3	2
Melitta haemorrhoidalis	3	0
Osmia inermis	2	6
Andrena intermedia	2	4
Megachile lapponica	2	3
Andrena semilaevis	2	0
Hylaeus nigrinus	2	0
Sphecodes monilicornis	2	0
Stelis minima	2	0
Stelis minuta	2	0
Andrena fuscipes	1	3
Osmia nigriventris	1	3
Osmia parietina	1	3
Megachile circumcincta	1	2
Andrena denticulata	1	1
Coelioxys lanceolatus	1	1
Nomada lathburiana	1	1
Nomada striata	1	1
Halictus confusus	1	1
Andrena nitida	1	0
Anthidiellum strigatum	1	0
Coelioxys rufescens	1	0
Colletes cunicularius	1	0
Colletes floralis	1	0
Epeolus alpinus	1	0
Lasioglossum lucidulum	1	0
Osmia leaiana	1	0
Sphecodes ephippius	1	0
Stelis phaeoptera	1	0
Trachusa byssina	1	0
Dasypoda hirtipes	1	0
Megachile alpicola	1	0

PÖLYSEURA-hankkeessa (2022) maatalousalueilla tavatut **kukkakärpäslajit** määriin. Rinnalla esitetty lajin yksilömäärä metsäympäristöissä.

Huom: aineistot kerätty värimaljapyödyksillä, joten lajin runsaussuhteet eivät välttämättä vastaa linjalaskennoissa havaittavia.

Tieteellinen nimi	Maatalous	Metsät
Xylota segnis	226	107
Melanogaster aerosa	169	10
Xylota jakutorum	137	76
Sericomyia silentis	134	225
Eristalinus sepulchralis	54	0
Helophilus pendulus	49	25
Orthonevra geniculata	46	1
Volucella bombylans	45	51
Eupeodes corollae	35	11
Chalcosyrphus valgus	31	3
Ferdinandea cuprea	30	17
Syrphus ribesii	25	48
Xylota tarda	25	22
Orthonevra intermedia	25	4
Sericomyia lappona	24	37
Cheilosia pagana	22	0
Xylota ignava	22	6
Xylota florum	20	4
Volucella pellucens	19	3
Cheilosia albitarsis	19	1
Anasimyia contracta	18	0
Meliscaeva cinctella	17	20
Orthonevra stackelbergi	16	7
Melanostoma scalare	14	10
Dasysyrphus venustus	13	22
Heringia larusi	12	3
Episyrphus balteatus	11	14
Pipiza quadrimaculata	11	14
Eristalis nemorum	11	2
Syrphus torvus	10	19
Sphaerophoria batava	9	19
Melanostoma mellinum	8	8
Rhingia campestris	8	0
Chrysotoxum bicinctum	7	9
Pipizella viduata	7	5
Sericomyia nigra	6	5
Chalcosyrphus nemorum	6	2
Platycheirus peltatus	6	1
Cheilosia vernalis	6	0
Microdon miki	5	6
Chrysotoxum arcuatum	4	8
Dasysyrphus pinastri	4	5
Xylota meigeniana	4	4
Temnostoma apiforme	4	2
Rhingia borealis	4	1
Xylota sylvarum	4	1
Cheilosia mutabilis	4	0
Orthonevra nobilis	4	0
Sphaerophoria scripta	3	7
Eristalis obscura	3	6
Syrpitta pipiens	3	1
Anasimyia lineata	3	0
Eristalis picea	3	0
Eumerus strigatus	3	0
Scaeva selenitica	3	0
Microdon analis	2	4
Dasysyrphus hilaris	2	1
Leucozona lucorum	2	0
Platycheirus albimanus	2	1

<i>Scaeva pyrastris</i>	2	1
<i>Sphegina sibirica</i>	2	1
<i>Anasimyia interpuncta</i>	2	0
<i>Eristalis abusiva</i>	2	0
<i>Parasyrphus annulatus</i>	2	0
<i>Parhelophilus versicolor</i>	2	0
<i>Syrphus vitripennis</i>	1	34
<i>Neocnemodon larusi</i>	1	8
<i>Cheilosia pubera</i>	1	3
<i>Sphaerophoria philantha</i>	1	0
<i>Sphaerophoria philanthus</i>	1	0
<i>Eupeodes lundbecki</i>	1	4
<i>Temnostoma vespiforme</i>	1	4
<i>Lejota ruficornis</i>	1	2
<i>Parasyrphus tarsatus</i>	1	0
<i>Platycheirus nielsenii</i>	1	2
<i>Brachyopa testacea</i>	1	1
<i>Cheilosia latifrons</i>	1	1
<i>Cheilosia nigripes</i>	1	0
<i>Chrysotoxum festivum</i>	1	1
<i>Eristalis pertinax</i>	1	1
<i>Eupeodes bucculatus</i>	1	0
<i>Parasyrphus lineolus</i>	1	1
<i>Volucella inanis</i>	1	1
<i>Anasimyia transfuga</i>	1	0
<i>Cheilosia albipila</i>	1	0
<i>Cheilosia plumulifera</i>	1	0
<i>Cheilosia scutellata</i>	1	0
<i>Chrysogaster coemeteriorum</i>	1	0
<i>Epistrophe nitidicollis</i>	1	0
<i>Eumerus funeralis</i>	1	0
<i>Eupeodes nitens</i>	1	0
<i>Helophilus groenlandicus</i>	1	0
<i>Helophilus hybridus</i>	1	0
<i>Helophilus trivittatus</i>	1	0
<i>Melangyna umbellatarum</i>	1	0
<i>Neoascia geniculata</i>	1	0
<i>Neoascia meticulosa</i>	1	0
<i>Platycheirus clypeatus</i>	1	0
<i>Platycheirus scutatus</i>	1	0
<i>Trichopsomyia joratensis</i>	1	0

METSÄALUEILLA TAVATUT LAJIT:

- 4) päiväperhoset
- 5) mesipistiäiset, ja
- 6) kukkakärpäset.

PÖLYSEURA-hankkeessa (2022) metsäalueilla havaitut **päiväperhoslajit** määriin. Rinnalla esitetty lajin havaintomäärä maatalousympäristöissä.

**Vaikea määrittää luotettavasti lajilleen.*

Laji	Tieteellinen nimi	Metsäalueet	Maatalousalueet
Kangasperhonen	<i>Callophrys rubi</i>	405	176
Kangassinisiipi*	<i>Plebejus argus</i>	217	30
Pursuhopeatäplä	<i>Boloria euphrosyne</i>	148	14
Metsäpapurikko	<i>Lasiommata petropolitana</i>	81	19
Tesmaperhonen	<i>Aphantopus hyperantus</i>	57	1087
Ketosinisiipi*	<i>Plebejus idas</i>	55	13
Ratamoverkkoperhonen	<i>Melitaea athalia</i>	41	18
Lauhahiipijä	<i>Thymelicus lineola</i>	37	727
Suokeltaperhonen	<i>Colias palaeno</i>	36	18
Metsänokiperhonen	<i>Erebia ligea</i>	31	11
Juolukkasinisiipi	<i>Agriades optilete</i>	25	1
Tummapapurikko	<i>Lasiommata maera</i>	24	16
Piippopaksupää	<i>Ochlodes sylvanus</i>	23	69
Sitruunaperhonen	<i>Gonepteryx rhamni</i>	23	61
Mustatäplähiipijä	<i>Carterocephalus silvicola</i>	23	35
Paatsamasinisiipi	<i>Celastrina argiolus</i>	18	10
Niittyhopeatäplä	<i>Boloria selene</i>	16	47
Angervohopeatäplä	<i>Brenthis ino</i>	11	130
Pihlajaperhonen	<i>Aporia crataegi</i>	10	19
Virnaperhoslaji*	<i>Leptidea</i> -laji	9	126
Lanttuperhonen	<i>Pieris napi</i>	8	339
Loistokultasiipi	<i>Lycaena virgaureae</i>	7	40
Orvokkihopeatäplä*	<i>Speyeria aglaja</i>	7	27
Keisarinviihta	<i>Argynnis paphia</i>	7	15
Ketohopeatäplä*	<i>Fabriciana adippe</i>	7	14
Niittysinisiipi	<i>Cyaniris semiargus</i>	4	42
Suruvaippa	<i>Nymphalis antiopa</i>	4	7
Karttaperhonen	<i>Araschnia levana</i>	3	37
Hopeasinisiipi	<i>Polyommatus amandus</i>	3	34
Nokkosperhonen	<i>Aglais urticae</i>	2	169
Pikkukultasiipi	<i>Lycaena phlaeas</i>	2	7
Kirjoverkkoperhonen	<i>Euphydryas maturna</i>	2	2
Suohopeatäplä	<i>Boloria aquilonaris</i>	2	0
Idänniittyperhonen	<i>Coenonympha glycerion</i>	1	90
Neitoperhonen	<i>Aglais io</i>	1	19
Herukkaperhonen	<i>Polygonia c-album</i>	1	15
Hohtosinisiipi	<i>Polyommatus icarus</i>	1	6
Keltaniittyperhonen*	<i>Coenonympha pamphilus</i>	1	4
Ritariperhonen	<i>Papilio machaon</i>	1	3
Suonokiperhonen	<i>Erebia embla</i>	1	0

PÖLYSEURA-hankkeessa (2022) metsäalueilla tavatut **mesipistiäislajit** määriin. Rinnalla esitetty lajin yksilömäärä maatalousympäristöissä.

Huom: aineistot kerätty värimaljapyödyksillä, joten lajien runsaussuhteet eivät välttämättä vastaa linjalaskennoissa havaittavia.

Tieteellinen nimi	Metsäalueet	Maatalousalueet
Bombus pratorum	1052	393
Bombus lucorum -ryhmä	361	555
Bombus pascuorum	274	202
Bombus cingulatus	201	19
Bombus jonellus	192	81
Lasioglossum rufitarse	179	408
Bombus soroeensis	169	240
Andrena lapponica	137	58
Lasioglossum fratellum	116	88
Bombus sylvestris	116	59
Lasioglossum leucopus	112	212
Bombus bohemicus	109	130
Hylaeus confusus	71	115
Bombus hypnorum	59	100
Osmia uncinata	38	19
Sphecodes geoffrellus	34	50
Hylaeus annulatus	34	13
Hoplitis claviventris	31	48
Andrena cineraria	31	29
Lasioglossum albipes	25	191
Sphecodes hyalinatus	25	7
Hylaeus incongruus	22	14
Nomada glabella	21	8
Andrena fucata	20	15
Hylaeus rinki	19	5
Hylaeus gracilicornis	19	5
Halictus tumulorum	16	202
Andrena haemorrhhoa	16	24
Hylaeus communis	15	45
Bombus schrencki	15	10
Bombus hortorum	14	44
Sphecodes crassus	14	10
Halictus rubicundus	13	21
Bombus campestris	13	11
Bombus sporadicus	11	17
Sphecodes pellucidus	11	9
Hylaeus brevicornis	9	7
Bombus norvegicus	9	6
Eucera longicornis	8	53
Hoplitis tuberculata	8	27
Lasioglossum calceatum	7	21
Panurgus calcaratus	7	10
Nomada tormentillae	7	3
Anthophora furcata	6	3
Osmia inermis	6	2
Colletes daviesanus	4	7
Andrena intermedia	4	2
Bombus quadricolor	4	0
Nomada fusca	4	0
Megachile analis	3	12
Nomada ruficornis	3	6
Lasioglossum leucozonium	3	3
Sphecodes ferruginatus	3	3
Megachile lapponica	3	2
Andrena fuscipes	3	1
Osmia nigriventris	3	1
Osmia parietina	3	1
Chelostoma campanularum	2	78

Hylaeus cardioscapus	2	32
Nomada flavoguttata	2	15
Macropis fulvipes	2	14
Dufourea minuta	2	12
Andrena subopaca	2	12
Lindenius albilabris	2	9
Bombus rupestris	2	9
Andrena fulvida	2	5
Osmia laticeps	2	4
Megachile nigriventris	2	4
Lasioglossum fulvicorne	2	3
Megachile circumcincta	2	1
Sphecodes gibbus	2	0
Chelostoma rapunculi	1	39
Bombus lapidarius	1	19
Andrena coitana	1	16
Bombus distinguendus	1	15
Dufourea dentiventris	1	12
Bombus veteranus	1	10
Andrena wilkella	1	9
Osmia bicornis	1	8
Bombus semenoviellus	1	8
Stelis ornatula	1	4
Bombus sylvarum	1	4
Andrena denticulata	1	1
Coelioxys lanceolatus	1	1
Nomada lathburiana	1	1
Nomada striata	1	1
Halictus confusus	1	1
Andrena barbilabris	1	0
Andrena scotica	1	0
Andrena tarsata	1	0
Anthidium manicatum	1	0
Coelioxys conicus	1	0
Megachile willughbiella	1	0
Nomada rufipes	1	0

PÖLYSEURA-hankkeessa (2022) metsäalueilla tavatut **kukkakärpäslajit** määriin.
Rinnalla esitetty lajin yksilömäärä maatalousympäristöissä.

Huom: aineistot kerätty värimaljapyödyksillä, joten lajien runsaussuhteet eivät välttämättä vastaa linjalaskennoissa havaittavia.

Tieteellinen nimi	Metsäalueet	Maatalousalueet
Sericomyia silentis	225	134
Xylota segnis	107	226
Xylota jakutorum	76	137
Volucella bombylans	51	45
Syrphus ribesii	48	25
Sericomyia lappona	37	24
Syrphus vitripennis	34	1
Helophilus pendulus	25	49
Xylota tarda	22	25
Dasysyrphus venustus	22	13
Meliscaeva cinctella	20	17
Syrphus torvus	19	10
Sphaerophoria batava	19	9
Ferdinandea cuprea	17	30
Episyrphus balteatus	14	11
Pipiza quadrimaculata	14	11
Eupeodes corollae	11	35
Melanogaster aërosa	10	169
Melanostoma scalare	10	14
Chrysotoxum bicinctum	9	7
Melanostoma mellinum	8	8
Chrysotoxum arcuatum	8	4
Neocnemodon larusi	8	1
Cheilosia longula	8	0
Orhonevra stackelbergi	7	16
Sphaerophoria scripta	7	3
Xylota ignava	6	22
Microdon miki	6	5
Eristalis obscura	6	3
Pipizella viduata	5	7
Sericomyia nigra	5	6
Dasysyrphus pinastri	5	4
Orhonevra intermedia	4	25
Xylota florum	4	20
Xylota meigeniana	4	4
Microdon analis	4	2
Eupeodes lundbecki	4	1
Temnostoma vespiforme	4	1
Chalcosyrphus valgus	3	31
Volucella pellucens	3	19
Heringia larusi	3	12
Cheilosia pubera	3	1
Dasysyrphus tricinctus	3	0
Megasyrphus erraticus	3	0
Neoascia tenur	3	0
Eristalis nemorum	2	11
Chalcosyrphus nemorum	2	6
Temnostoma apiforme	2	4
Lejota ruficornis	2	1
Platycheirus nielseni	2	1
Sphaerophoria virgata	2	0
Helophilus affinis	2	0
Lapposyrphus lapponicus	2	0
Paragus haemorrhous	2	0
Syrphus admirandus	2	0
Xylota caeruleiventris	2	0
Orhonevra geniculata	1	46
Cheilosia albitarsis	1	19
Platycheirus peltatus	1	6
Rhingia borealis	1	4

Xylota sylvarum	1	4
Syrpitta pipiens	1	3
Dasysyrphus hilaris	1	2
Platycheirus albimanus	1	2
Scaeva pyrastris	1	2
Sphegina sibirica	1	2
Brachyopa testacea	1	1
Cheilosia latifrons	1	1
Chrysotoxum festivum	1	1
Eristalis pertinax	1	1
Parasyrphus lineolus	1	1
Volucella inanis	1	1
Blera fallax	1	0
Cheilosia cynocephala	1	0
Chrysotoxum vernale	1	0
Eristalis arbustorum	1	0
Eupeodes nielsenii	1	0
Hammerschmidia ferruginea	1	0
Heringia pubescens	1	0
Neocnemodon vitripennis	1	0
Pipiza accola	1	0
Pipiza bimaculata	1	0
Pipiza notata	1	0
Platycheirus goeldlini	1	0
Sphegina montana	1	0
Temnostoma angustistriatum	1	0